

Joel Bardolet enregistra el seu primer CD en solitari amb un repertori orientat a mostrar la diversitat de la música contemporània i editat per un nou segell: Seed

# Violí del segle XXI

Valèria Gaillard  
BARCELONA

Música contemporània, però connectada amb el passat. Aquesta és la filosofia d'*Intertwined Paths*, el primer CD que presenta en solitari el violinista vigatà Joel Bardolet, que l'ha enregistrat amb el nou segell discogràfic Seed. I perquè quedi clara aquesta vocació, la primera peça és la *Fantasia n. 7 en E-flat major for violin* ornamentada per György Kurtág, un dels compositors més "estimats" de Bardolet. "La música del barroc donava llibertat als intèrprets per a fer ornaments i afegien i treien notes per aconseguir una interpretació més personal; en el cas de Kurtág acostava la música de Telemann al nostre segle, però respectant una continuïtat i mantenint, per exemple, la connexió tonal." De Kurtág també interpreta *Tre pezzi per violino e pianoforte, op. 14E* (1979).

Altres dels compositors aplegats en el CD són Mi-

'Intertwined Paths' inclou peces de Kurtág, Miquel Oliu, Balz Trümpy, Pärt i Alessio Pianelli

quel Oliu, de qui el violinista ha enregistrat *El inabastable perfil for violin and piano* (2015), una peça que va obtenir el premi Reina Sofia de composició; Balz Trümpy, amb *Intertwined Paths, six pieces for violin* (2001-2002), un músic que Bardolet va conèixer a Basilea i amb qui de seguida va tenir una bona connexió; Arvo Pärt, amb *Spiegel im Spiegel for violin and piano* (1978), i Alessio Pianelli, amb *J2728A-LOST for violin and cello* (2016), un violoncel·lista italià que intervé també en l'enregistrament i que ha treballat diversos cops amb Bardolet, igual que el pianista Marco Scilironi, que també hi ha participat.



Bardolet és músic resident a la Fundació Caixa Catalunya La Pedrera ■ MICHAL NOVAK

"Molta gent té por de la música contemporània, però n'hi ha de fantàstica i més fàcil d'entendre que la del passat", afirma Bardolet, que en el CD ha volgut mostrar també la varietat

de registres i estils. "Personalment m'agrada tocar la música contemporània com si fos antiga i l'antiga com si fos contemporània."

Joel Bardolet (Vic,

1987) és el concertino de l'Orquestra Camara Musicae de Tarragona i actualment és un dels tres músics residents de la Fundació Catalunya-La Pedrera, on el març farà un tercer i

darrer concert. Una de les particularitats en la manera de tocar de Bardolet –un revulsiu per la seva extraordinària personalitat musical– és no tenir por de les imperfeccions: "Tothom s'equivoca i el que no vull fer és canviar coses per no fallar, tal com fan sovint les escoles: prefereixo arriscar-me sense tenir por de les imperfeccions, i això no sempre és fàcil."

*Intertwined Paths* va ser enregistrat l'estiu passat a l'Espai Ter de Torroella de Montgrí i presentat en concert a L'Atlàntida de Vic el 18 de desembre amb la sala plena de gom a gom. L'àlbum representa, a més, el número 2 d'un nou segell discogràfic, Seed, que es caracteritza per la presentació molt acurada dels CD, que inclouen un llibret en català, castellà i anglès. El primer, *Portrait*, amb el Quartet Gerhard, va sortir l'octubre passat, i el tercer està previst pel maig, *Moments*, de Carles Mari-gó. ■

## El poder de l'exuberància

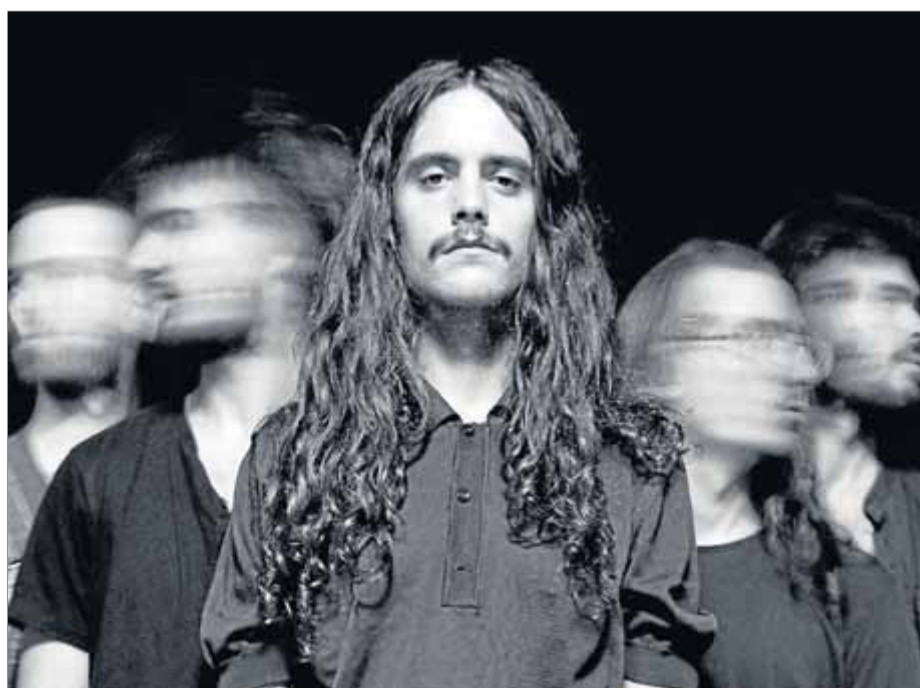
Ljubliana & The Seawolf presenten nou disc a l'Àtrium de Viladecans

Guillem Vidal  
BARCELONA

Són Pol Batlle, Jaume Estalella, Òscar Garrobé, Joan Vila i Adri Cubells. És fan dir Ljubliana & The Seawolf. I gràcies a una personalitat exuberant i a un poti-poti amb espai per a psicodèlia, rock, jazz, cabaret i música balcànica s'han convertit en un dels grups catalans més llunàtics i i inclassificables.

El seu segon disc, autoeditat, s'anomena *Vaine House* i, divendres, el presentaran a l'Àtrium de Viladecans, municipi d'on

provenen alguns dels músics de la banda. "Escoltem des de *trap* fins a *Blackstar* de David Bowie, i ho fem amb la mateixa atenció que si escoltéssim Mozart, que també ens encanta", proclama Batlle, un músic de 24 anys que ha viscut els últims sis entre Londres, Livorno i Barcelona i que, artísticament, se sent connectat amb altres músics catalans d'esperit lliure com Seward o Xarim Aresté, a qui tenen de col·laborador en el disc. "La *Vaine House* era el lloc on vivia a Londres, prop de Hackney", diu Batlle del racó que ha servit per a inspiració del nom del disc, més elèctric que el seu predecessor. "Era una casa de protecció



Ljubliana & The Seawolf, amb Pol Batlle en primer terme ■ ARXIU

oficial sempre plena de gent, molta de la qual ben *freaky*", recorda. "Londres és perfecta per al que feia aleshores: música de carrer amb mandolines, guitarres i melòdiques. És un error creure que aquí no hi ha res a fer, però a Londres la gent té curiositat i no cal dir a ningú que una determinada banda és increïble perquè la vagin a veure."

Ljubliana & The Seawolf, que "vomiten" en anglès tot el que "els surt del subconscient", fan a Europa un nombre de concerts pel qual ja firmarien moltes bandes consolidades i es consideren un projecte de llarg recorregut. "No hem dit ni la meitat del que tenim per dir." ■